

Diagnosi socioeconòmica Vallès Occidental



Proposta 10 REPTES

maig 2024



**Generalitat
de Catalunya**



**Servei d'Ocupació
de Catalunya**



MINISTERIO
DE TRABAJO
Y ECONOMÍA SOCIAL



**Diputació
Barcelona**





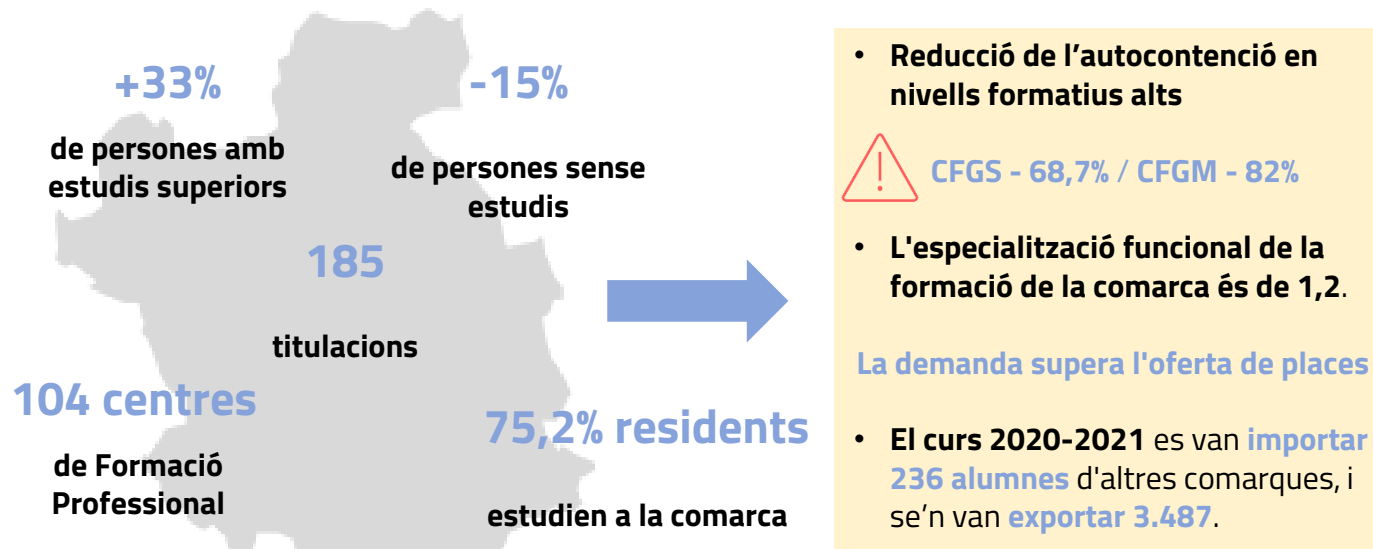
Repte 1

Un entorn dinàmic i atractiu, la clau per la retenció i captació de talent



Per què és un repte?

- La població de la comarca està **altament qualificada** i, a més, disposa d'una **enorme varietat d'opcions formatives**, la qual cosa genera un **bon gruix de talent local**. Tanmateix, hi ha **dificultat per retenir el talent**.



Dades extretes de Observatori de C.C del Vallès Occidental, l'any 2020

- En el període 2015-2022 **s'han invertit més de 90.000.000€** en polítiques de **qualificació professional** a la comarca, prestades per:

40 Empreses	15 Fundacions i agents socials	12 Entitats locals
-----------------------	---	------------------------------

Dades extretes del finançament del SOC destinat a les PAO, 2015-2022



Què opinen els agents de la comarca?



Algunes fortaleses i debilitats



Fortaleses

Alta **diversitat d'agents** de formació a la comarca. El 2022 hi va haver **més de 30 agents que van participar en el Programa FOAP**, que subvenciona la impartició de CP i especialitats del catàleg de formació del SOC.

Els centres de formació son **dinàmics i proactius**

Bona relació amb l'Agència FPCAT, amb la qual es vetlla per l'existència de bons espais docents

Existència d'entitats de prestigi al territori, com per exemple, cambres de comerç o patronals pròpies



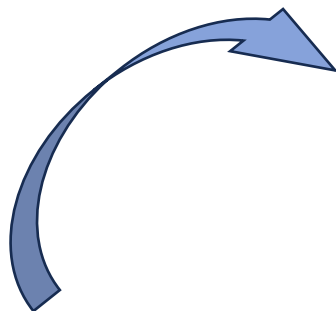
Debilitats

Molts estudiants i professionals (molts d'ells altament qualificats) **decideixen abandonar la comarca en la cerca d'oportunitats acadèmiques i laborals**

Manca de competències de gestió directes i mecanismes que permetin el control absolut de l'oferta formativa de la comarca

Alta dificultat per a l'**homologació d'espais**

Pocs espais de coordinació específics entre la diversitat d'agents de l'ecosistema de formació a nivell comarcal



Principals reptes

Aconseguir una major retenció de talent o potencial talent local per a la potenciació socioeconòmica, **oferint alternatives laborals i acadèmiques a la joventut que permeti el seu establiment a llarg termini en el territori.**

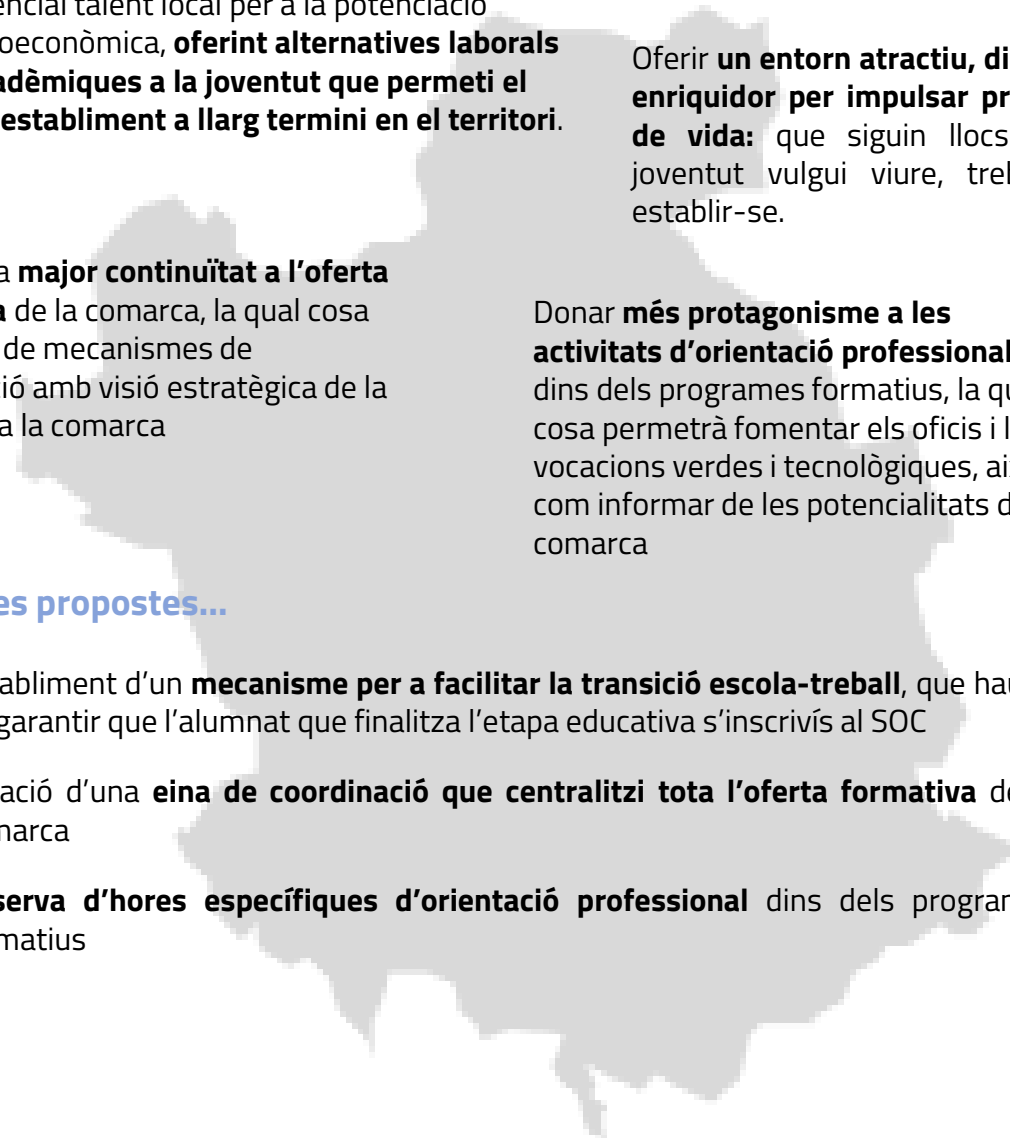
Oferir **un entorn atractiu, dinàmic i enriquidor per impulsar projectes de vida:** que siguin llocs on la joventut vulgui viure, treballar i establir-se.

Donar una **major continuïtat a l'oferta formativa** de la comarca, la qual cosa requereix de mecanismes de coordinació amb visió estratègica de la formació a la comarca

Donar **més protagonisme a les activitats d'orientació professional** dins dels programes formatius, la qual cosa permetrà fomentar els oficis i les vocacions verdes i tecnològiques, així com informar de les potencialitats de la comarca

Algunes propostes...

- ✓ Establiment d'un **mecanisme per a facilitar la transició escola-treball**, que hauria de garantir que l'alumnat que finalitza l'etapa educativa s'inscrivís al SOC
- ✓ Creació d'una **eina de coordinació que centralitzi tota l'oferta formativa** de la comarca
- ✓ **Reserva d'hores específiques d'orientació professional** dins dels programes formatius





Repte 2

Cronificació dels col·lectius més vulnerables en un context post-pandèmia

Segons dades de l'enquesta facilitada als agents de la comarca, els **col·lectius d'intervenció prioritària** son:

Joves amb baixa qualificació

69,2% dels agents

Majors de 45/55 anys

61,5% dels agents

Persones en atur de llarga durada

71,1% dels agents

Persones situació d'exclusió social

55,7% dels agents



Per què és un repte?

- Els col·lectius en situació de vulnerabilitat **tenen més dificultat per inserir-se al mercat laboral**, la qual cosa genera **desigualtats socials i econòmiques**



1 de cada 3 aturats té 50 anys o més



43,2%
Contractes en ocupacions elementals

Dades extretes d'IDESCAT i Infoatur (Observatori del Vallès Occidental), abril 2023

- En el període 2015-2022 **s'han invertit més de 115.000.000€** en polítiques de **foment de l'ocupació** a la comarca, les quals busquen la inserció dels col·lectius més vulnerables. Son prestades per:

841

Empreses

162

Fundacions i agents
socials

15

Entitats locals

Dades extretes del finançament del SOC destinat a les PAO, 2015-2022



Què opinen els agents de la comarca?



Algunes fortaleses i debilitats



Fortaleses

El Vallès Occidental compta amb una **estructura de població jove** amb comparació a la resta de Catalunya, (4^a comarca amb més joves de 0-14 anys), la qual cosa li confereix un alt potencial de creixement econòmic

Existeixen **subvencions** per a les empreses que **incentiven la contractació de persones amb dificultats d'ocupació**. El 2022 es van invertir més de 13.000.000€ en ajuts a la inserció de joves i persones de 30 anys o més

Es desenvolupen accions **d'acompanyament a les persones en major situació de vulnerabilitat** durant la seva incorporació a la feina



Debilitats

Hi ha un **16,5% d'atur de les persones majors de 45/55 anys**, les quals són un dels col·lectius amb més dificultat per trobar feina i incorporar-se de nou al mercat laboral

Hi ha **desigualtats de gènere** al mercat laboral; la taxa d'atur de les dones (11,5%) és superior a la dels homes (7,97%)

El disseny de les subvencions és complex i hi ha excés de tramitació administrativa, especialment en la seva justificació

Principals reptes

Crear **sinèrgies amb els educadors/es** socials per **captar joves amb interès per formar-se i treballar**

Focalitzar el suport a la contractació sobre les persones amb un nivell formatiu d'ESO o Batxillerat, majoritàries en el mercat de treball

Millorar la **inserció de les persones amb malalties de salut mental** així com **persones transexuals**, ambdós grups tradicionalment relegats, malgrat la seva millora en els últims anys

Reduir la **cronificació de les persones en situació d'atur**

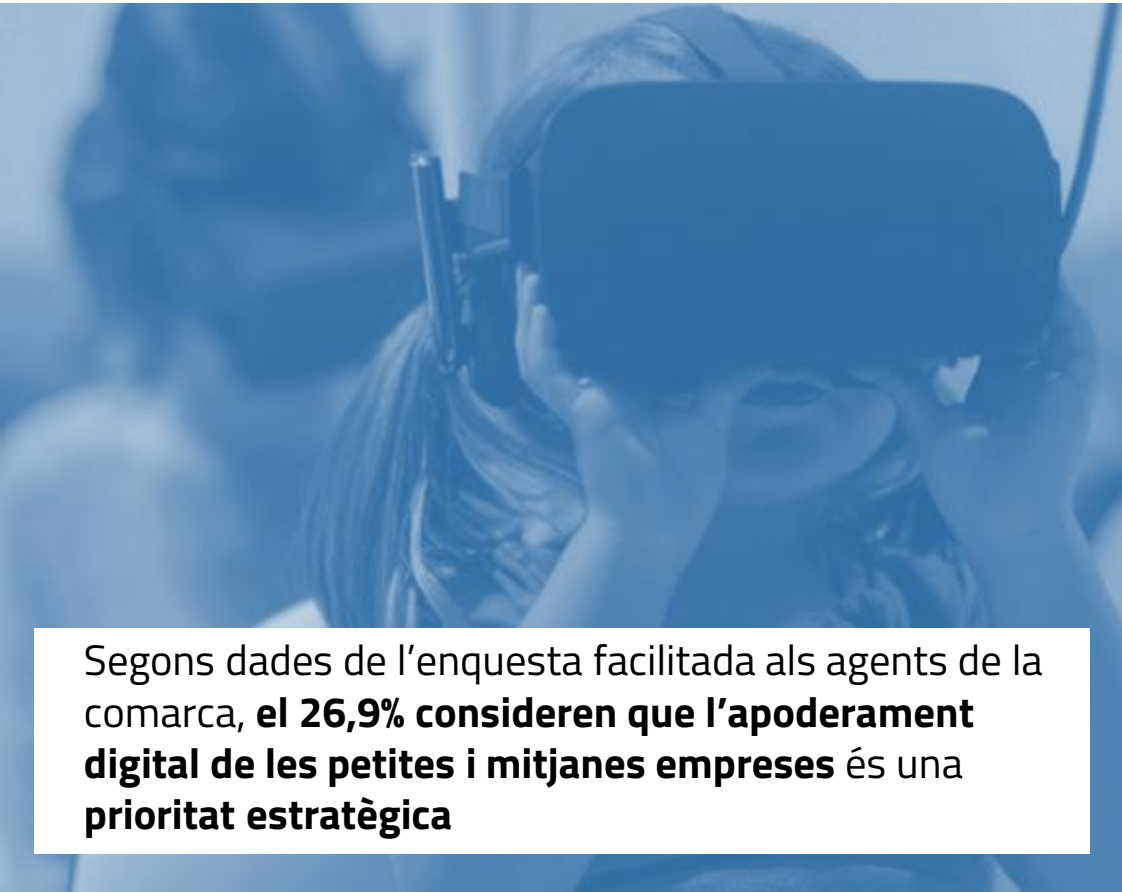
Algunes propostes...

- ✓ **Establiment de plans d'acció específics amb perspectiva de gènere** que **facilitin la formació i accés de les dones en sectors on tenen poca representació**, com per exemple la indústria
- ✓ Anàlisi i **reducció de les càrregues administratives** dels programes de suport a les persones en major situació de vulnerabilitat
- ✓ Disseny de **programes més integrals**, que reforcin les competències prelaborals i el seguiment post-inserció.



Repte 3

El desafiament de la triple bretxa: digital, de coneixement i de capacitats



Segons dades de l'enquesta facilitada als agents de la comarca, **el 26,9% consideren que l'apoderament digital de les petites i mitjanes empreses és una prioritat estratègica**

Per què és un repte?

- La **creixent digitalització** i robotització exigeixen una **adaptació constant**, però moltes persones, sobretot les de generacions més grans, **estan quedant enrere en competències digitals**.

12,7%
d'Activitats de contingut
tecnològic, que ocupen
42.824 persones

2^a comarca Província
de Barcelona
en activitats empresarials d'alt
contingut tecnològic

Dades extretes l'Observatori de Consell Comarcal del Vallès Occidental, 2022

- Els **3 sectors tecnològics més potents** i que de mitjana han ocupat a més persones son:

Fabricació de maquinària i
equips de NCAA
6.776 persones

Indústries
químiques
6.795 persones

Fabricació de productes
farmacèutics
6.635 persones

Dades extretes d'IDESCAT, 2022

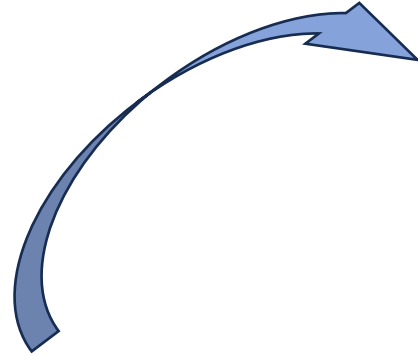
- A tot plegat, cal sumar la necessitat de **digitalitzar el teixit empresarial** de la comarca per a **competir en un mercat globalitzat**



98% de les empreses són PIMES



Què opinen els agents de la comarca?



Algunes forteses i debilitats



Fortaleses



Debilitats

El Vallès Occidental és la **segona comarca** de la província de Barcelona en **activitats empresarials d'alt contingut tecnològic**

Presència de parcs tecnològics i centres de recerca que poden impulsar la innovació i el desenvolupament tecnològic a la regió

Hi ha mancances en la **digitalització de la documentació administrativa**

Existència de bretxa digital generacional, que afecta especialment a les persones d'edat més avançada. També existeix una **falsa sensació de coneixement digital** per part de les persones joves.

Principals reptes

Enfortir a les empreses, especialment en la **digitalització** i en els seus **primers anys de vida**

L'acceleració tecnològica actual està creant grans desafiaments en la força laboral, destacant tres bretxes:

- ✓ **Bretxa digital:** la creixent digitalització i robotització exigeixen una adaptació constant, però moltes persones, sobretot les de generacions més grans, estan quedant enrere en competències digitals.
- ✓ **Bretxa de coneixement:** els plans formatius no poden seguir el ritme de la ràpida innovació tecnològica, provocant el desajust esmentat.
- ✓ **Bretxa de capacitats:** el sistema educatiu no està proporcionant totes les competències transversals requerides pel mercat laboral, generant perfils professionals que no són sostenibles a llarg termini

Algunes propostes...

- ✓ **Orientació i/ o reorientació de persones d'edat avançada** per tal d'aprofitar la seva experiència i aportar valor afegit en tasques delegatives o administratives.
- ✓ **Transformació dels polígons industrials en àrees econòmiques avançades** (digitalitzades, sostenibles i amables) i cap a la **indústria 4.0**
- ✓ **Subvencions per enfortir a les empreses**, especialment en l'àmbit de la digitalització i en els seus primers anys de vida



Repte 4

Coordinació dels agents implicats en l'impuls de polítiques educatives i ocupacionals més efectives per promoure la inserció laboral

Les entitats locals que executen finançament del SOC i la DIBA en Polítiques Actives d'Ocupació de la comarca són:



37 entitats locals

Coordinen l'execució de



221.688.183 €

Per què és un repte?

- Existeix una **molt àmplia quantitat i diversitat d'agents** que **presten polítiques actives d'ocupació** al territori. Això implica una alta necessitat de coordinació entre aquests.



Dades extretes del finançament del PAO destinat a les SOC, 2015-2022

- **Manca alineament** entre els **serveis locals d'ocupació**, el **sistema educatiu** i el **teixit productiu**, perquè no hi ha **mecanismes efectius de coordinació**
- És especialment important la **coordinació entre els centres de formació i el teixit productiu**, perquè amb l'entrada en vigor del **Reial decret 659/2023 tota la formació professional, per defecte, serà dual**. Això afectarà al **programa majoritari de qualificació professional** a la comarca, que és:

Programa Formació d'Oferta en Àrees Prioritàries (FOAP) (2015-2022)

Programa majoritari del servei de qualificació professional

57.126.400,53 €

Pressupost

56

Agents



Dades extretes del finançament del SOC destinat a les SOC, 2015-2022



Què opinen els agents de la comarca?



Algunes fortaleses i debilitats

 Fortaleses	 Debilitats
Hi ha una alta diversitat d'agents implicats en el desplegament de PAO i, especialment, en l'àmbit formatiu	Hi ha marge de millora en la coordinació i comunicació entre agents del territori (ens locals, OTS, fundacions, ...)
Els centres educatius de la comarca ofereixen formació professional en més de la meitat de les famílies professionals (104 centres – 185 especialitats formatives)	Hi ha manca de participació dels agents del territori en els disseny dels programes formatius .
La coordinació entre les Oficines de Treball del SOC i la resta d'entitats de la comarca és eficient	Hi ha desconeixença per part de les empreses, de les PAO que desenvolupen les administracions públiques
Existeixen canals especialitzats en l'acompanyament a les empreses per a demanar subvencions (generalment, a través de les patronals i les cambres de comerç)	

Principals reptes

Alinear els centres formatius i les necessitats empresarials per facilitar la inserció laboral, assegurant que la formació sigui directament aplicable als llocs de treball disponibles.

Incrementar la **comunicació entre les empreses i els agents de formació** de la comarca.

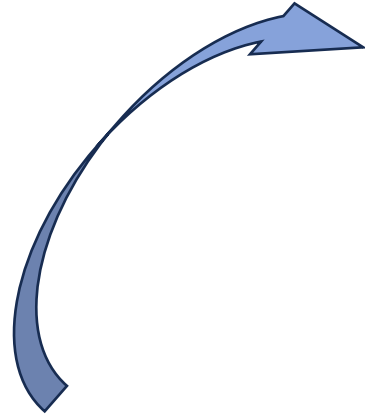
Millorar la **comunicació interdepartamental** per oferir una resposta administrativa més àgil

Algunes propostes...

- ✓ Creació de **grups de treball interdepartamentals** per afavorir la comunicació entre agents
- ✓ **Establiment de mecanismes de coordinació** efectius entre **les empreses i els agents de formació de la comarca**
- ✓ Creació de mecanismes que consolidin una major **transparència i participació en la decisió d'inversió dels recursos**
- ✓ Establiment d'una **línia estratègica nítida** que guï les actuacions dels poders públics



Què opinen els agents de la comarca?



Algunes forteses i debilitats



Fortaleses

Els SLO son referents en la inserció laboral de les persones en major situació de vulnerabilitat

Existeixen **tallers d'activació** laboral (teatre, dibuix, dansa) per afavorir la inserció i la integració social de col·lectius vulnerables

Existeixen **programes per a inserir a persones en situació administrativa irregular, com ACOL**



Debilitats

Els SLO no son referents en la inserció laboral de les persones amb **major qualificació** perquè no acudeixen a demanar suport a l'administració pública

Hi ha **temporalitat i rotació dels equips tècnics** dels SLO

Hi ha **poca continuïtat dels programes i pèrdua del vincle dels equips dels SLO amb les persones usuàries**

Principals reptes

Atraure talent **per satisfer les necessitats de les mitjanes i grans empreses, que busquen perfils específics i altament qualificats**. Els SLO han de ser capaços d'arribar a perfils professionals qualificats.

Els SLO han de ser referents en el reforç de **competències transversals de les persones**, que les situïn en una posició avantatjada davant les oportunitats laborals.

Els SLO han d'**oferir programes de capacitació digital** (bàsic i avançat), adaptant-se a les tendències actuals i futures del mercat laboral.

Calen **programes que garanteixin espais i recursos suficients per a vehicular una atenció personalitzada i de qualitat en els SLO** (programes de més qualitat amb una menor ràtio de persones usuàries)

Algunes propostes...

- ✓ **Creació de borses de treball** de referència per a empreses i persones, liderades pels SLO, que son referents comarcals en matèria d'ocupació
- ✓ Construcció **d'una eina d'informació que centralitzi tots els recursos d'orientació** de la comarca, amb independència de la seva font de finançament, la qual ha de ser vehiculada a la ciutadania a través dels SLO
- ✓ Generació de **campanyes de comunicació més diversificades**, capaces de seduir a diferents públics objectius i perfils professionals



Repte 6

Potenciar un ecosistema empresarial cap a la competitivitat global



Repte qualitatiu, extret de la participació dels agents

Per què és un repte?

- El **teixit empresarial** del Vallès Occidental, **predominantment de petites i mitjanes empreses (98% de les empreses)**, ha de fer front a la **pressió d'una economia globalitzada**. Adaptar-se i enfortir l'ecosistema existent requereix impulsar cadenes de valor amb una visió més àmplia i orientada a la creació de valor afegit per competir amb altres regions del món.
- La tradicional dependència exterior de matèries primeres posa de manifest la necessitat de promoure la reindustrialització del teixit productiu local. Davant d'aquesta situació, l'impuls de la **reindustrialització** pot incrementar la producció de proximitat i augmentar la resiliència del territori davant les crisis. Si bé és cert que en general el VAB Industrial ha anat caient els últims anys en alguns municipis de la comarca, els agents del territori posen de manifest l'aparició de teixit empresarial vinculat al sector serveis, però que forma part de la cadena de valor de la indústria (**servitització de la indústria o nova indústria**).
- Fomentar la innovació i la sostenibilitat és clau per promoure la competitivitat. Això inclou **adoptar pràctiques sostenibles des d'un punt de vista social, ambiental i econòmic**, així com **impulsar la transformació digital** a través de les tecnologies emergents.
- Segons la revisió dels recursos de la comarca, el Vallès Occidental és la segona comarca catalana a nivell científic i tecnològic pel que fa al nombre d'equipaments amb 46, després del Barcelonès. Tot i així, existeix una manca d'aprofitament del potent ecosistema d'innovació de la comarca, la qual cosa requereix una major col·laboració i intercanvi entre empreses, centres de recerca, universitats i institucions públiques.



Què opinen els agents de la comarca?



Algunes forteses i debilitats



Fortaleses



Debilitats

La comarca té un alt **potencial a nivell industrial**, atès que el VAB industrial (26%), és més elevat que la mitjana de Catalunya (20%)

La **localització estratègica** de la comarca a Catalunya facilita l'**accés a altres mercats regionals i internacionals**.

La comarca compta amb empreses punteres amb **capacitat d'expansió cap a mercats internacionals** a través d'acords comercials i aliances estratègiques.

Les externalitats (com la guerra d'Ucraïna), que generen un augment dels costos empresarials (energètics, matèries, primeres...,) generen **vulnerabilitat davant fluctuacions en els sectors industrials clau**

El 98% del teixit empresarial són PIME, la qual cosa genera la **necessitat de facilitar la innovació i l'adopció de les tecnologies 4.0 de manera eficient i personalitzada** que les permeti competir en un mercat global

La progressiva **servitització de l'economia i el retrocés de la indústria** acostuma a suposar un increment dels llocs de treball poc qualificats o de baix valor afegit.

Principals reptes

Maximitzar i optimitzar tots els recursos que rep el territori per a desenvolupar polítiques de desenvolupament territorial, alineant-les estratègicament

Incrementar la **generació de riquesa per part de la indústria** amb la finalitat de **reduir la dependència exterior**; és a dir, reduir el pes de les importacions

Cal major suport a la transició energètica i la sostenibilitat per a impulsar el desenvolupament de sectors com les energies renovables i promoure un creixement econòmic més sostenible.

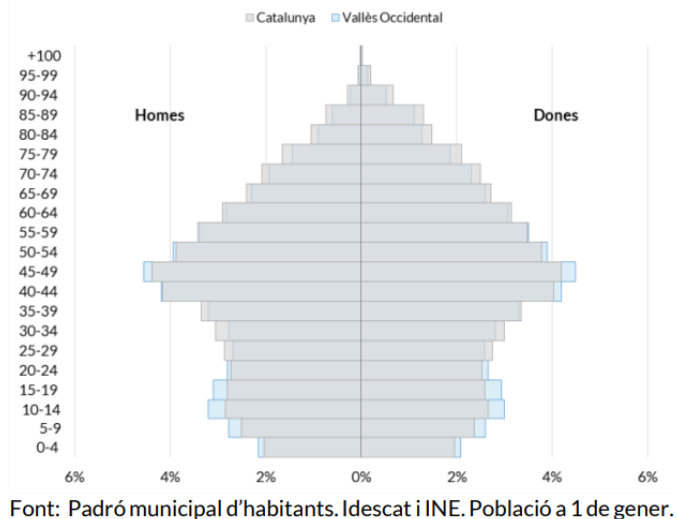
Algunes propostes...

- ✓ **Identificació de projectes clau** i dotació de fons municipals per a la seva continuïtat
- ✓ **Foment de la diversificació d'usos als parcs empresarials** per a atreure nous serveis i enfortir el seu paper com a centres d'activitat econòmica.
- ✓ Detecció d'**especialitzacions tècniques i creació mecanismes d'identificació de prioritats del teixit industrial**.
- ✓ **Impuls de la competitivitat de les empreses i les persones treballadores del sector públic i privat en relació a les cadenes de valor del territori**.



Repte 7

El relleu generacional i la manca de vocacions



El pes de la població jove és superior que a Catalunya:

Per què és un repte?

- La població de la comarca està envellida i els llocs de treball demanen un relleu generacional i, en aquest sentit, cal posar de manifest que la comarca disposa de **talent jove capaç d'abordar aquest repte**

La població de més de 65 anys ha experimentat un augment des de l'any 2002:

13,9%
Majors de 65 anys al Vallès Occidental (2020)

17,3%
Majors de 65 anys al Vallès Occidental (2022)

20,6%
Projecció majors de 65 anys al Vallès Occidental (2031)

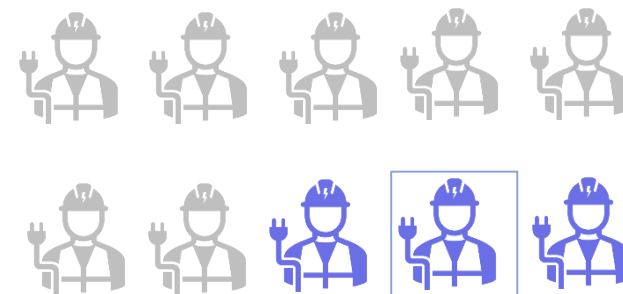
Dades de CCVOCC, Projeccions de població (base 2021)

- L'**envelliment** de la població i la manca de relleu generacional propicien un escenari de dificultat per cobrir les necessitats del teixit empresarial

7 de cada 10 empreses

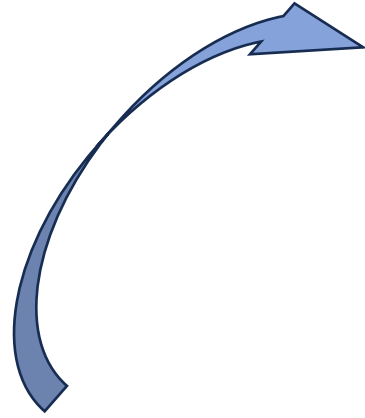
tenen **dificultats per cobrir les necessitats de personal**

Dades d'IDECAT, 2022





Què opinen els agents de la comarca?



Algunes fortaleses i debilitats



Fortaleses

La comarca compta amb una **estructura de població relativament jove**, que facilita el relleu generacional

Els instituts de la comarca tenen una cultura de treball en xarxa, que permet **atraure joves qualificats**

La comarca compta amb **empreses punteres en sectors qualificats**, com la indústria farmacèutica, capaces de captar talent jove



Debilitats

Les **ofertes laborals son poc atractives per als joves**. El darrer informe de salaris al Vallès Occidental posa de manifest que **les persones de menys de 35 anys tenen un sou mig de 21.314€** i les de més de 55 anys, de 34.353€.

Manca de vocacions que **minven la continuïtat i el potencial creixement** de certs sectors econòmics, com la indústria o els sectors més tradicionals com el comerç, hostaleria,...

Dificultats de les empreses per **cobrir les necessitats de personal** i sobretot en àrees de producció (instal·lació, fabricació mecànica, mecanització, soldadura,...).

Principals reptes

Estimular el **creixement de la població activa**, mitjançant atracció de talent jove, que es formi a la comarca i s'hi quedi a treballar

Enfortir les professions de caire més tradicional afectades i amb un **gran vincle amb els serveis de proximitat a la població**

Afavorir el relleu generacional, promovent la **conciliació laboral**, **salaris més competitius** i la **promoció de vocacions**

Algunes propostes...

- ✓ **Potenciar l'oferta de pràctiques professionals i més atractives**, que capti l'interès de talent jove exterior a la comarca per afrontar el relleu generacional, reforçant la col·laboració entre empreses i centres de formació
- ✓ Realitzar accions de **reforç, visibilitat i prestigi dels oficis tradicionals**, majoritàriament ocupat per persones que es jubilaran al llarg dels propers 10 anys
- ✓ Realitzar accions de **suport a les empreses per a ajudar-les a cobrir les seves necessitats de personal**



Repte 8

La mobilitat com a desafiament clau en la competitivitat de la comarca

Cal reforçar la mobilitat en municipis menors de 20.000 habitants (2022)

12 Municipis

amb 7,5% de taxa d'atur mitjana

195 Empreses implicades en el desenvolupament de PAO

35 PAE

Repercussions positives de la millora de la mobilitat per als municipis petits

Accés a oportunitats laborals i formatives

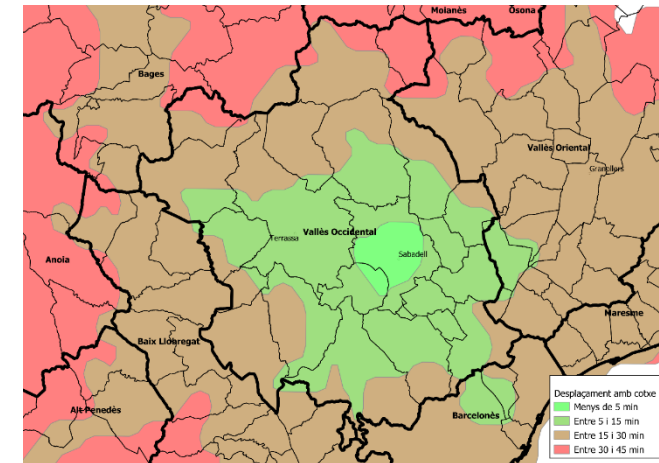
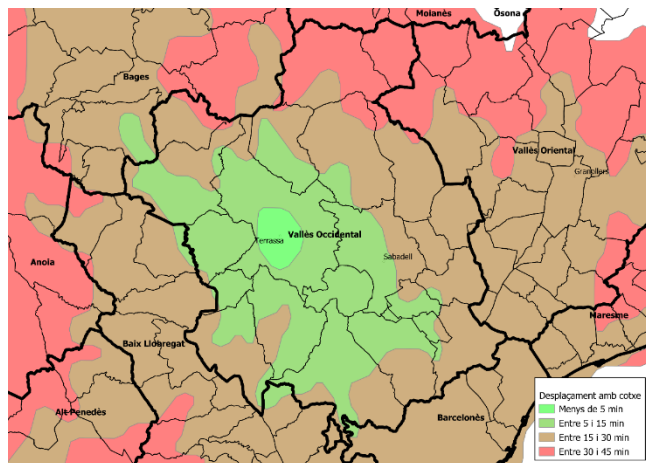
Millora de la cohesió territorial

Menys congestió de les vies de comunicació

Reducció dels episodis de saturació en l'accés als PAE

Per què és un repte?

- El Vallès Occidental **és una comarca ben connectada**, en la qual és possible **desplaçar-se a la majoria dels municipis** en un **temps màxim de 15 minuts** des del centre de les dues capitals, Terrassa i Sabadell (sense tenir en compte hores punta i episodis de saturació).



Temps de desplaçament als municipis de la comarca des de Terrassa i Sabadell

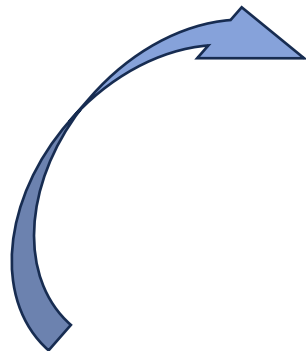
- Existeixen **municipis amb dèficit de comunicacions**, com Rellinars, Sant Llorenç Savall o Gallifa, els quals tenen punts del seu terme municipal que es troben a **més de 30 minuts del centre de Terrassa i Sabadell**.
- En tant que un mercat de treball és un espai geogràfic en el qual conviuen empreses i persones treballadores, **és clau la mobilitat entre municipis**.



Què opinen els agents de la comarca?



Algunes forteses i debilitats



Fortaleses	Debilitats
Bona connectivitat de la comarca entre els municipis grans i bones comunicacions amb Barcelona	Segons la FEGP, hi ha una manca d'infraestructures intermodals que connectin la comarca amb els mercats globals via eix ferroviari euromediterrani.
Possibilitat de desplaçament a la majoria dels municipis en un temps màxim de 15 minuts des del centre de les dues capitals	Congestió de les principals vies de comunicació en hores punta i episodis de saturació en l'accés als Polígons d'Activitat Econòmica
	La centralitat de Barcelona condiona la distribució de la xarxa viària que, sumada a un transport públic deficient entre els municipis petits limiten l'accés a oportunitats laborals i formatives, especialment en municipis sense connexió directa amb Barcelona. A més, també condionen la vida quotidiana, incloent l'oci i les relacions personals.

Principals reptes

Reforçar la mobilitat per a **facilitar l'accés amb transport públic als polígons industrials**

Crear **noves vies d'accés** per a descongestionar les principals rutes i **millorar la mobilitat intercomarcal**

Millorar les comunicacions intermunicipals amb transport públic, per a la supressió de barreres addicionals als col·lectius més vulnerables

Descongestionar les vies de comunicació en hores punta

Algunes propostes...

- ✓ **Impuls de noves modalitats transport públic i serveis de transport compartit** entre els municipis i els seus PAE
- ✓ **Desenvolupament de plans d'inversió en manteniment d'infraestructures**
- ✓ **Descentralització dels programes d'orientació a petits municipis**, per tal d'evitar problemes de mobilitat en col·lectius amb majors dificultats de desplaçament



Repte 9

Repensar el model dels Polígons d'Activitat Econòmica (PAE)



Per què és un repte?

- El Vallès Occidental es posiciona com una de les comarques amb més empreses de Catalunya, aglutina **25.382 empreses**

3 municipis concentren quasi el **55% de les empreses**

Terrassa

5.421 empreses
(21%)

Sabadell

5.228 empreses
(21%)

Sant Cugat del Vallès

3.063 empreses
(12%)

Dades extretes de IDESCAT (2023)

- Els **Polígons d'Activitat Econòmica (PAE)** són un dels pols principals d'activitat econòmica a la comarca, i concentren una part important d'empreses. A la comarca hi ha **132 PAE**.

5 municipis concentren quasi el **50% dels PAE**

Terrassa

16 PAE
(12%)

Santa Perpètua de Mogoda

13 PAE
(10%)

Montcada i Reixac

12 PAE
(9%)

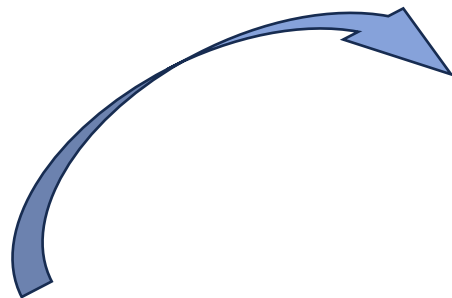
Rubí i Cerdanyola del Vallès

11 PAE (cada un)
(17%)

Dades extretes de Sompolígons.cat (2024)



Què opinen els agents de la comarca?



Algunes forteses i debilitats



Fortaleses

El Mapa Urbanístic de Catalunya de 2023 (MUC) apunta que el Vallès Occidental és la **comarca amb més hectàrees de sol industrial de Catalunya** (2.359,74)

Els **PAE de la comarca es concentren en municipis amb alta capacitat per a captar finançament** i promoure inversions de millora dels serveis



Debilitats

Hi ha poca connectivitat amb transport públic entre els polígons industrials i les zones urbanes

Els **PAE no estan integrats a la trama urbana** i son espais poc moderns i accessibles

La **inversió i el cofinançament en infraestructures i manteniment dels PAE és insuficient.**

Principals reptes

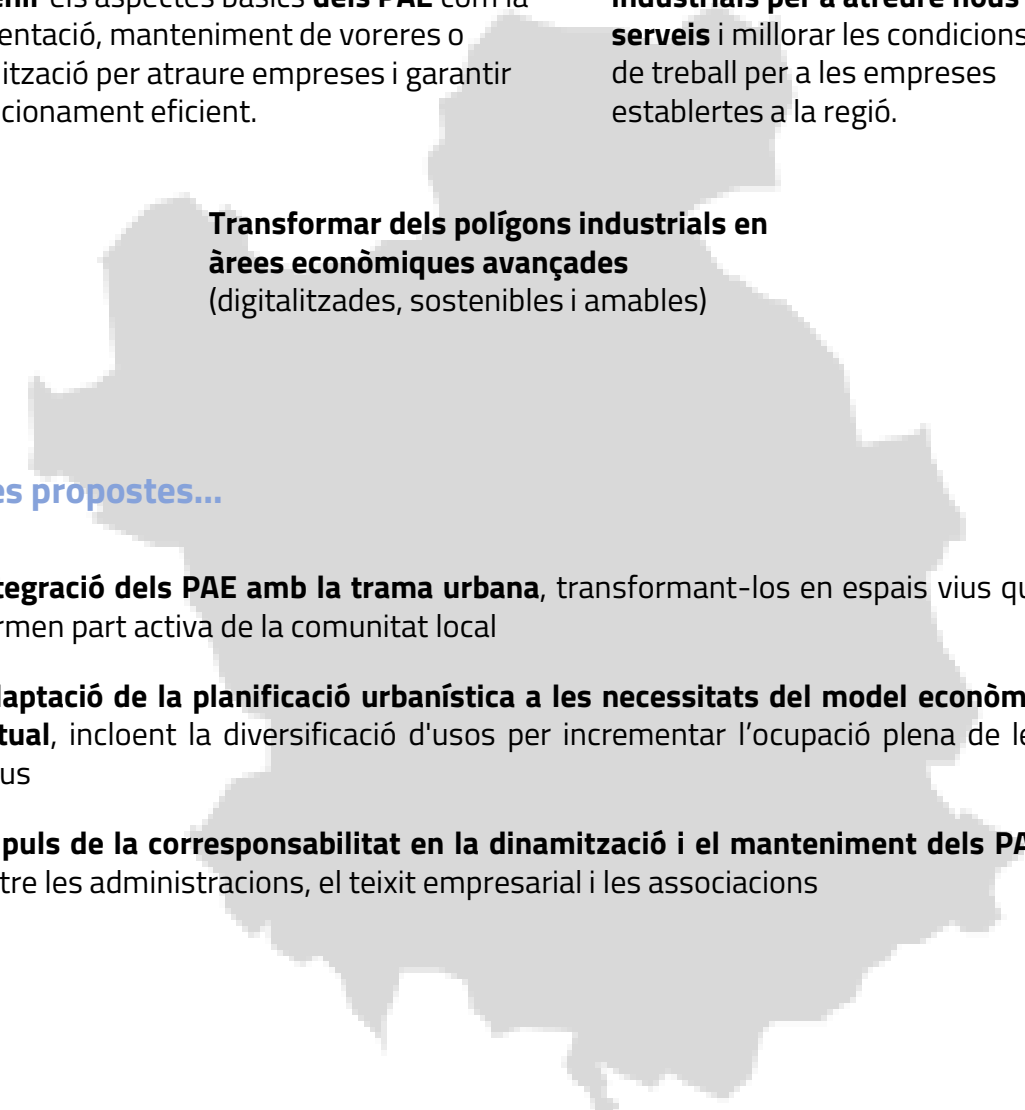
Mantenir els aspectes bàsics **dels PAE** com la pavimentació, manteniment de voreres o senyalització per atraure empreses i garantir un funcionament eficient.

Modernitzar els polígons industrials per a atreure nous serveis i millorar les condicions de treball per a les empreses establertes a la regió.

Transformar dels polígons industrials en àrees econòmiques avançades (digitalitzades, sostenibles i amables)

Algunes propostes...

- ✓ **Integració dels PAE amb la trama urbana**, transformant-los en espais vius que formen part activa de la comunitat local
- ✓ **Adaptació de la planificació urbanística a les necessitats del model econòmic actual**, incloent la diversificació d'usos per incrementar l'ocupació plena de les naus
- ✓ **Impuls de la corresponsabilitat en la dinamització i el manteniment dels PAE** entre les administracions, el teixit empresarial i les associacions





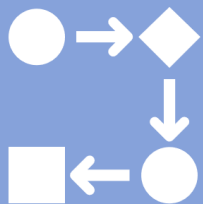
Repte 10

Agilitat i innovació en la gestió i els tràmits administratius: una relació de confiança

Repte qualitatiu, extret de la participació dels agents

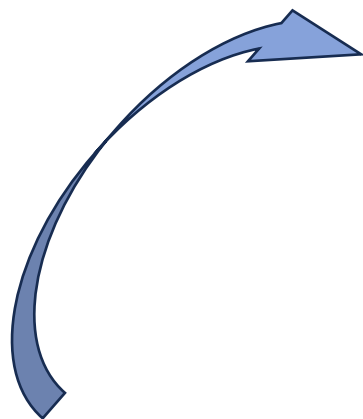
Per què és un repte?

- Per incentivar la inversió, cal agilitzar els tràmits, processos i gestions en les administracions públiques. **La manca d'agilitat en la gestió pública pot resultar en oportunitats perdudes**, ja que les empreses poden optar per ubicacions amb un entorn regulador més favorable.
- La **seguretat jurídica és un pilar fonamental per a la inversió**. Cal generar-la per tal que els potencials inversors s'interessin en arribar al territori. Si no és possible disposar de tràmits de llicències, terminis i processos efectius no s'incentiva la inversió de nous projectes o la modernització dels existents.
- **Establir una relació de confiança entre l'administració pública i el teixit empresarial és vital**. Una administració que entengui i suporti les necessitats de les empreses pot incentivar una major inversió i creixement al territori. En aquest sentit, en el grup de treball es va coincidir que cal especialitzar els tècnics municipals amb les temàtiques clau de cadascuna de les cadenes de valor del territori per millorar el procés d'interpretació, assessorament i actuacions de suport al teixit empresarial. Per tant, cal reorientar les estratègies de contacte amb el teixit empresarial per establir les relacions de confiança més oportunes.





Què opinen els agents de la comarca?



Algunes fortaleses i debilitats

✓ Fortaleses	✗ Debilitats
Existeixen protocols d'atenció a les empreses , com la finestreta única empresarial (FUE)	El disseny de les subvencions és complex i requereix excés de tramitació administrativa
El marc normatiu afavoreix la digitalització de l'administració pública i l'establiment de relacions telemàtiques de les persones i les empreses amb l'administració (Lleis 39/2015 i 40/2015)	Els programes son rígids, poc flexibles i tenen poca capacitat d'adaptació al territori i a les necessitats dels equips tècnics
	Hi ha duplictat de la documentació elaborada per entitats diferents

Principals reptes

Agilitzar, simplificar, digitalitzar i reduir els tràmits i processos administratius

Incrementar la transparència i traçabilitat dels tràmits administratius

Agilitzar els protocols administratius en relació a l'arribada de noves activitats empresarials, per tal de generar **seguretat i confiança a nous inversors**

Millorar l'**articulació entre els serveis de promoció econòmica, les empreses i l'ecosistema d'innovació** per a impulsar el desenvolupament de manera conjunta

Algunes propostes...

- ✓ **Millora del disseny normatiu dels programes**, per a que siguin més flexibles i ajustats a la realitat del territori
- ✓ Creació d'una **figura específica** que **agilitzi la tramitació administrativa** dels programes d'orientació
- ✓ Creació de **canals que reforcin el coneixement de la situació administrativa** dels tràmits
- ✓ **Revisió i disseny de protocols i canals específics** per l'impuls de projectes empresarials estratègics

Organitza:



Amb el suport de:



Aquesta acció està subvencionada pel Servei Públic d'Ocupació de Catalunya i el Fons Social Europeu en el marc dels Programes de suport al desenvolupament local

Contribuint als ODS:

